

Ikke blott til lyst

Lystgårdene – larvikborgernes grønne spiskammer

**Ragnar
Kristensen**



Bygningsvernkonsulent
og selvstendig
næringsdrivende,
Yttersø gård.

Larviks lystgårdkultur har vært stemoderlig behandlet i den lokalhistoriske litteraturen. Gjennom vernesaken rundt lystgården Yttersø ble bevaringsproblematikken satt på spissen og lystgårdfenomenets historiske særegenheter profilert i media. Materialet i denne artikkelen er samlet eller har fremkommet gjennom arbeidet med Yttersø gårds historie og hovedvekten av kilder er naturlig nok fokusert på Yttersø. Artikkelen bruker det allmenne historiske fenomenet som ramme rundt hva vi vet om de lokale lystgårdene, deriblant en gjennomgang av byggeskikken i nedre Lågendalen. Ideologiske, sosiale og økonomiske faktorer belyser fenomenets drivkrefter og det fokuseres på utviklingen fra det beskjedne mot den storartede utfoldelse som fulgte i kjølvannet av oppgangstidene rundt 1800.

Frem til 1850-tallet var Larvik omgitt av lystgårder som besørget byborgernes og embetsstandens landhusholdning og sommergleder og for enkelte også en mulighet til å virkelig gjøre arkitekturdrømmer. Trondhjem, Drammen, Oslo, Kragerø, Kristiansand og Bergen har gravet lystgårdkulturen frem fra glemselen. En gang en viktig del av husholdning og kultur i privilegerte sosiale sjikt, et internasjonalt fenomen med lokale særegenheter, men også en tradisjon med røtter i antikken og nedslagsfelt i dagens feriekultur. Norsk folke-museum lot lystgårdkulturen inngå i en studie av feriekulturen. Larvik har hatt en lystgårdkultur som kan trekkes frem og belyse sammenhenger mellom by og land og knytte de sentrumsnære områdene tettere til selve byhistorien og arbeidet med å forme byens

fremtid. Skildringer av lystgårdlivet i Larvik er mangelvare, men takket være sprogforskeren Sophus Bugge kan vi fascineres av erindringer om livet på morfaren Johan Fredrik Sartz lystgård Yttersø i siste halvdel av 1830-årene. Det kan sikkert graves opp flere samtidige skildringer av Larviks lystgårder, men inntil videre er Sophus Bugge vår mest opplysende forteller. Forståelsen av hva lystgårdkultur innebar blir klarere gjennom et blikk på de historiske forutsetningene og tidens selvforståelse.

Strawberry fields forever...

Det urbaniserte menneske har til alle tider drømt om en enklere og grønnere tilværelse. 17- og 1800-tallets overklasse drømte om Arkadia, et mytisk landskap med historiske røtter i virkelighetens Hellas – det idealiserte bilde av et idyllisk Grekenland der hyrdene sov på marken og tilbragte dagene i filosofisk refleksjon skjønt samstemt med rollen som saueflokkens beskytter. Et naturlig liv etter Rousseaus forestilling om det naturlige menneske. Tidløst innledes John Evelyns verk *Sylva* med ordene: «*I never had any other desire so strong, as so like to Covetousnes, as that one which I have had always, that I might be the Master at last of a small House and large Garden, with very moderate Conveniences joined to them, and there dedicate the remainder of my Life only to the Culture of them, an the study of Nature, and there (with no design beyond my wall) whole and entire to lie, in no unactive Ease, and nor inglorious Poverty; or, as Virgil has said, shorter and better for me, that I might there Studiis*



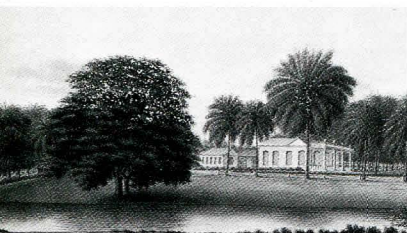
florere ignobilis otii (though I could wish that that he had rather said, Nobilis Otii, when he spoke of his own)» Ikke uten grunn siteres romeren Vergil i Evelyns tekst fra 1664. Engelske intellektuelle gjenkjente sine egne forestillinger hos antikkens forfattere. Landlivets ro var en del av romersk kultur og antikkens romerske overklasse henslepte varme sommere på svale landsteder i passe avstand fra millionbyen. Ciceros villa suburbana lå i Albanerbergene: «Being quite at leisure in my Tusculan villa...» innleder Cicero et brev!

Gjennom middelalderen var det stille rundt lystgårdkulturen. De gamle romerske landeiendommene var omdannet til bondegårder og ble desentraliserte maktsentra og basis for en ny feudal samfunnsordning. Renessansens

sterke bydannelser utviklet på ny en urban sivilisasjon med grobunn for de klassiske verdiene og behov for landlig rekreasjon og naturalitilførsel til byhusholdningen. Mediciene bygget sine landgårder utenfor Firenze og på 1500-tallet engasjerte pengesterke Venezianske kjøpmenn arkitekten Palladio som skapte flere av verdensarkitekturens mesterverker som ramme om venetianske byborgeres sesongbetonte landliv. Urbaniseringen skapte nok en gang sin motsats i landstedet. I København tegnet og oppførte kong Christian 4 i årene etter 1606 lystslottet Rosenborg og på samme tid var hollandske byborgere grepet av trangen til å reise bort fra støvete, støyende, varme og overbefolkede sommergater. Middelalderens befestede anlegg ble omdannet til behageligere landgårder

Yttersø gård 2004.

FOTO: RAGNAR KRISTENSEN



Peter Ankers lystgård på Trankebar, malt av eieren selv.

FOTO: HISTORISK MUSEUM

i byborgeres og maktelitens tjeneste. Det ble bygget nye lyststeder eller «buitenplaat» i byenes nærhet, omkranset av velordnede hageanlegg i tidens stil. Ordet «buitenplaat» betyr et anlegg bygget i nær sammenheng med landlige omgivelser med formål å nyte det naturen har å by på. Renaissancehagene var ikke blott til lyst men bar frukter til daglig nytelse. Avling og husdyrhold har alltid vært en viktig bestanddel i lystgårdens tilbud til eieren. En eier som sikkert, i tidens økonomiske ånd, kunne interessere seg for og ta del i åkerbruk og husdyrhold, men overlot daglig drift til husmannen.

Lystgårdfenomenet var europeisk og ble attpåttil på imperialistisk vis eksportert til India av vår egen Peter Anker (1744-1832, bror av Carsten Tank Anker). Han var i tiden rundt 1800 Trankebars generalguvernør og bygget seg en lystgård i den dansk-norske besittelsens landlige nærområde helt nede på sydspissen av India. Hjemme i Larvik ble følelsen for lystgården sterkt og romantisk uttrykt i minneord ved lystgårdeieren Johan Fredrik Sartz begravelse: «*Vi troede ei saa snart at tabe/Dig, elskede, hederlige væn!/Vi troede vaaren vilde skabe/En vaar udi dit Bryst igjen,/Og at du paa dit Yttersøe/en mørk høstaften vilde døe./Det blev ei saa. – At paa de steder/du pleied her saa mange aar,/staar hængebirken nu og græder,/Dit Drapa Laugens vover slaaer/og lundens stemmer lyde: fred!/Naar sol står op, naar sol gaaer ned*» (til begravelsen 1839).

I dag er denne romantiske og naturlyriske bevisstheten erklært passé og handlingsorientert naturopplevelse satt i fokus. Det er likevel ikke fritt for at mange lengter til det rolige ubekymrede landliv slik vi i det slumrende ubevisste forestiller oss at det ble levet i forutsetningsvis enklere og lykkeligere tider.

Tidsskrifter som House & Garden har holdt liv i forestillingen om landlivet og ikke uventet kan Narvesens tidsskrifthyller nå by på vårt eget «Landliv» – et hjemlig magasin blott til landlig lyst. Den naturromantiske ideen dør ikke – som alt annet svinger utbredelsen med

idèhistoriens pendel. Lengselen etter en ukomplisert og vennlig natur slår til tider an og resulterer i hytter og landsteder – småbruket og bondegården i campingplassens gjennomregisserte private miniatyrhager.

Nytte og lyst – til tider last

Lystgården kombinerte nytten og lysten. Og lysten var ikke bare drikk, svir og hemningsløs morskap som tilfellet kunne være, men i like stor grad det enkle og bekymringsløse liv i kompaniskap med familie og venner i en passe sivilisert natur. Sophus Bugge forteller: «*Vi var regelret hos min morfar hver søndag fra middagen af. Om sommeren blev, efter at kaffen var drukket, en stor gammel kaleshevogn forspændt med to røde danske heste. Saa gik turen ut til min bedstefars yndlingssted Yttersø, der ligger lidt overfor Laagens udløb og som i min barndom var omgivet af to store frugthaver*».

Dreiers gouache av den Bergenske lystgården Hope anno 1820 viser familien samlet ved kaffebordet i det grønne mens andre kommer tilbake fra morgens jakt eller fiske og husmannskona mater hønene borte ved sidebygget. Den bekymringsløse naturnærhet var naturligvis forbeholdt den kondisjonerte eieren. I lærestykket Herr Puntilla og drengen hans Matti anskueliggjorde Berthold Brecht godseierens (sterkt alkoholpåvirkede) naturlyriske anskuelse satt opp mot drengen Mattis praktiske og jordnære oppfatning av naturens tilbud. Lystgårdfenomenet tilhørte de som hadde penger og/eller dannelses. Likevel var spennvidden stor. Den lille velbevarte lystgården Stillesholm utenfor Drammen ble bygget av apotekerfamilien Stillesen i midten av 1700-årene. Etterkommerne har inntil denne dag nytt sommermånedene på sin beskjedne velbevarte eiendom, bestående av et toetasjes laftet svalgangshus med stue og kammers i hver etasje. Søren Hald har sett nærmere på lystgårdkulturens ideologiske innhold og satt forskjellene på spissen: Embetsstanden signaliserte kulturelle og dannelsesmessige kvaliteter gjennom sine symboler og



aktiviteter. Dannet samtale, musikk og literære oppvisninger dannet rammen om samværet, mens handelsborgerne samtalte om fiskepriser, fraktrater etc. Fra Bergen finnes treffende skildringer av den dannelsesmessig delte kulturen. For handelsborgeren var det viktig å formidle soliditet og kredittverdighet. Handelspartneren skulle overbevises om eierens evner og troverdighet som forretningsmann. I mangel av børs måtte den enkelte selv sørge for å synliggjøre sin status på markedet. Lystgårdene ble på den måten viktige ledd i de høyere sosiale klassers selvbekreftelse. Ikke bare i eget miljø, men utad for verden som et symbol på vekst og lykke. Selv om handelsborgerens og embets-

mannens språk og handlingsmønster kunne virke forskjellig var uttrykket det samme. Handelsborger og embetsmann – bygning, hage, park, lysthus, interiør, viste til drømmer og ambisjoner. Jordbruksfunksjonen vedble å være viktig, men endringen gikk fra selvo-pholdelsesorientert matauke til utvikling av mønsterbruk. Ballene tilhørte vintersesongen og var derfor ikke en del av lystgårdkulturen. I sommersesongen derimot ble lystgården en viktig ramme rundt selskapielig samvær med forretningsmessige målsettinger.

Landlig Larvikskultur

Larvikborge-nes lystgårdkultur har ikke vært forsket mye i utover Hesselbergs lille lokalhis-

Lystgården Hope i Bergen 1820, gouache av J. F. H. Dreier.

toriske pamflett fra 1930-årene hvor han redegjør for en del byborgeres landeiendommer. Larviks historie refererer summarisk til slike landeiendommer, men landgården som lyststed og særegent økonomisk/kulturelt fenomen har unndratt seg oppmerksomhet. En hemsko for lokalforskningen kan være at lystgårdene lå i Hedrum, Tjølling og Brunlanes og derfor ikke fremstår som perspektiv for de tradisjonelle byhistorikerne respektive bygdebokforfatterne. Gårdene som med størst sikkerhet kan tilordnes lystgårdbegrepet lå langs nedre del av Lågen og noe inn i Tjølling. Her ble lystgårdidealet oppfylt av naturen selv. Bisjord, Brekke, Yttersø, Unnersbu, Nordby, Gjelstad var alle byborgeres landeiendommer – Larviks Arkadia. Et særtilfelle er grev Christian Conrads «Roligheten» som må ha fremstått som en lystgård, men i realiteten fungerte som fast beboelse.

Brunlaneshalvøyas kuperte terreng kunne virke skremmende forrevent tatt i betraktning datidens sans for det lange utsyn og det rolige bølgende landskap. En dansk reisende beskriver den farefylte ferd gjennom klippe-landskapet fra Fredriksvern til Larvik i 1790-årene. Men også Fredriksvern har hatt sine lystgårder. Et særtilfelle er nordre Grevle gård rett utenfor Stavem bygget som feriested (Enigheten) for Fredriksverns offiserer. I dag står et nyere hus på tuftene men plasseringen er kommanderende og fri. Man skjønner at kun her måtte det bygges. Stedsnavn tyder på at lystgården het «Enigheten», og enighet må ha vært en forutsetning da stedet skal ha vært til felles benyttelse for garnisonens offiserer i helger og fridager. Gumserød gård har sannsynligvis hatt en lystgårdfunksjon i tilknytning til militæret, og gårdsnavn som Fuglevik kan henspille på lystgårdbruk.

Grevskap og borgermakt

Grevskapet begrenset selveierskapet. Hvor borgere i andre kystbyer var selveiere ble eiendomsbesittelsen i Larvik konsentrert under greven. Larvik er i den forstand særegent. 1700-tallet er epoken da mange borg-

ere bygslet av greven. Et nytt tidsskifte inntreffer etter 1805 da den siste greve forspilte sitt grevskap som ble returnert til kongen. I 1817 kjøpte fire av byens fremste menn det tidligere grevskapet gjennom en låne- og kjøpsavtale. En kort periode bestyrte lokale interesser byens liv og finanser. I en tid da de fleste gamle handelshus gikk dukken i kjølvannet av Napoelonskrigene fikk grevskapsmedeierne merke lavkonjunktorene og mangelen på frisk kapital. Kongens gjeldsrådgiver, advokaten Treschow, kjøpte pantebrevet av kongen og krevet pantet innløst i 1835. En kort epoke i byens historie endte i 1835, og rundt 1850 er også lystgårdperioden forbi. En beskjedent artikulert lystgårdperiode strakk seg i Larvik over 1700-årene. I 1800-årenes første tredjedel overtok grevskapsmedeierne selv sine landeiendommer og generelt ble bygningsmassen fornyet eller ombygget fra det mer beskjedne til det storslagne. Tilsvarende ble gårdene som også tidligere hadde vært i privat eie oppgradert. Det ser ut som byborgeres korte selvstendighetsperiode mellom 1805 og 1835 samsvarer med gullalderen for Larviks lystgårder. Unntak er Brekke fra 1780-årene og Nordby oppført av grevens oberinspektør Fabricius ca 1770. Men Nordbys høye standard er knyttet til grevskapets ledelse og ikke til byens borgerstand. Grevskapskartene fra 1810-11 forteller om endringene i denne perioden. Både Bisjord og Yttersø kan avleses på kartet som mer beskjedne enn dagens hovedbygninger som med all sannsynlighet har fått sin nåværende form i ti-årene etter.

Hageby, løkkebruk og landeiendommer

Innbyggerne i gamle dagers byer og tettsteder måtte i stor grad selv dyrke sin egen mat. Larvik beskrives på begynnelsen av 1800-tallet som en hageby der innbyggerne dyrket grønnsaker, poteter og frukt og pyntet opp med prydbusker og blomster. Patrisierhusene i Storgaten hadde store hager i bakkant og ned mot sjøen – omgitt av høye planke-



Unnersbu 2004.

FOTO: RAGNAR KRISTENSEN

gjerder. Dessuten hadde byen bruksrett til løkkene og bymarken som til dels var inn-gjerdet. De fleste byer hadde fra gammel tid bruksrett til nærliggende allmenninger. Disse byløkkene skulle ikke bebygges eller gjerdes inn, men bruken ble oftest, som i Larvik, monopolisert av byenes maktelite. Nanset-løkkene besto i 1802 av 9 inngjerdede løkker, hver kunne fø 2 kuer og en hest. Det kunne sås to tønner havre. Løkkene ble festet fra grevskapet og det var i stor grad de samme borgerne som hadde lystgårder som sikret seg løkkebruken. I sirkumferensen lå bondegårdene og byborgernes private landgårder.

Larviks historie omtaler Unnersbu og Yttersø som store og velstelte landgårder langt utenfor byen. Hesselberg forteller at borgerne i krigsårene rundt 1807-14 søkte tilflukt til landdistriktet for anbringelse av egne hester og kuer, for matforsyning og investering av oppsparte midler. Tidens harde beskatning medførte imidlertid betydelig fall i eiendomsverdiene slik at mange måtte selge sine gårder med store tap. For byens mer velstående borgere må det uansett ha vært utilfredsstillende å bruke sine byeieendommer til husdyrhold slik at behovet for landgårder tidlig har vært tilstede.

Lystgårdbruken kan avgrensnes til perioder. Statusen lystgård er knyttet til bruken og kulturen og ikke til eierskapet alene. Gjennom 1700-tallet og opp mot midten av 1800-årene var besetningen oftest ikke større enn 2-6 kuer og en hest. Landbruket var

forholdsvis beskjedent og først og fremst beregnet på eget bruk. Kjennetegnet på lystgården er forholdet til byhusholdningen og eierens sommerbruk. Hovedhuset var tilpasset byborgerens behov og inkluderte hage/park og lysthus.

Larvik mangler de personlige beretningene om lystgårdenes indre liv. Kun Sophus Bugges barndomserindringer om morfaren Johan Frederik Sartz gir et håndfast bevis på lystgårdsbruken av Yttersø i 1830-årene. Yttersø ble i 1821 skilt ut til prost og grevskapsmedeier J.F. Sartz som hadde bygslet eiendommen siden 1805. Familien Sartz bodde i det nåværende Larvik sjøfartsmuseum. Sartz bygget den representative lystgården, som med den nære beliggenheten til byen ble en tilgjengelig og fast del av livet i sommerhalvåret. Yttersø som lystgård ble avviklet rundt midten av 1800-tallet. Dette skjedde parallelt med fenomenets opphør på landsbasis. Andre eiendommer peker seg ut på basis av eier- og brukerforhold kombinert med kunnskap om bygninger og andre kilder. Den lille halvøya ved kilen i Farrisvannet var i tiden rundt 1800 i bruk som bygslet løkke. Omkring 1820 fantes det påkostet bebyggelse med en nyplantet allé sydover mot bebyggelsen. Magasinforvalter Hans Linnae benyttet stedet som lystgård. I nedre del av Lågendalen var Bisjord omkring 1814 eiet av tobakksfabrikanten Johan D. Kelck. Brekke eides i 1700-årene av Larviksfamilien Bøckmann og fra 1786 til 1799 av kjøpmann



Nordby gård, med staselig hoveddør fra siste kvartal av 1700-årene. Innslag av rokokko og Louis seize.

FOTO: RAGNAR KRISTENSEN

Rasmus Linnae som bygget Storgaten 44. Deretter Christopher von Krogh og året etter Iver Hesselberg og hans etterkommere. Gjennom 17 og 1800-årene ble Unnersbu eiet av grevskapet og bygslet av byborgere. Til dels ble driften ivaretatt av husmenn. Bygslerne var alle byborgere eller embetsmenn. Gloppe eides av Nils Bugge. Fra 1707 til 1847 var Gjelstad eiet av familien Bugge og Bøckmann. Gården hadde til tider flere eierparter og en periode var Ingeborg Aceleie og prost Schelven deleiere. Det ser ut som byborgerne som eide Gjelstad drev jorden med husmenn til hjelp fra ca 1720. Til tider hadde de også brukere på hele eller deler av gården. Nordby ble utviklet til en herskkelig landeiendom av oberinspektør Fabricius rundt 1770 og gikk tilbake til vanlig bondegårdsbruk ut på 1800-tallet.

Byggeskikken i nedre Lågendalen

De bevarte lystgårdbygningene i nedre Lågendalen kan grupperes etter ulike byggeskikk-kriterier basert på endringer, stil, eksteriør- og grunnplanstype, alder og sosial tilhørighet.

1700-tallet inkluderer Nordby og Unnersbu. 1810-20-årene kan vise til Brekke, Bisjord, Yttersø og Hovland. 1700-tallet uttrykker seg med Nordbys tradisjonelle midtgangsløsning og Unnersbus like tradisjonelle fireromsplan, mens Bisjord er et blandingstilfelle hvor første etasje inneholder en rest av et eldre svalgangshus fra 1700-årene. Eksteriørmessig representerer Bisjord 1800-årenes første kvartal. Brekke representerer en annen blandingstype hvor eldre bygningsmasse er omformet til et tidsmessig uttrykk tilsvarende 1800-årenes første kvartal. Yttersø er den ene lystgården fra denne perioden komponert i et stykke. Dermed blir Nordby, Unnersbu og Yttersø rene og gjennomførte uttrykk for sin tid, mens de andre representerer påbyggingskikken, endret etter tidens krav og skiftende eieres lyster. Det mest særpregede trekk ved flere av lystgårdene i nedre Lågendalen er den høye annen etasjen over en lavere førsteetasje.

Yttersø gård er det mest helstøpte hovedhus i så måte med høy grunnmur, høy første etasje og markant høyere annen etasje med utsvaiet helvalmtak som avslutning. Danske landpaleer anno 1700 begynner sirkelen som sluttes med Yttersø. Ellers i landet finnes eksempler som Ledaal, St. Croix, Vivelstad, men ikke mange. Larvik har av en eller annen grunn et stort innslag av denne typen lystgårdarkitektur. Med unntak av Nordby som er regulert til bevaring ble alle de omtalte lystgårdene i Lågendalen fredet i den store fredningsbølgen i 1923

Larviks fineste eksempel på rokokkotidens byggeskikk er Nordby med gjennomgående midtgang og ikke helt symmetrisk romdisponering. Nordby har tradisjonelt enkelt saltak og bortsett fra inngangsportalen et nøkternt ytre. Innenfor den staselige rokokko-hoveddøren entrer man midtgangen hvor man finner kjøkkenet med bevart grue først til høyre. Etter å há passert den innplankede trappen til loftsetasjen og i andre enden av midtgangen, når man dørene inn til stuene som er vendt mot hagen. Alle dørene er av tradisjonell enfyllingstype. Detaljeringen kjennetegnes av barokk tyngde, men huset er bygget i en brytningstid mellom rokokko og Louis seize og i god Larviksånd henger barokken ved. Både eksteriør og interiør er usedvanlig urørt og velbevart – som en tidsmaskin innstilt på siste del av grevetiden. Som en motsats til Nordby representerer Unnersbu den enkle 1700-talls boligen med korslagt fireromsplan – kjøkken med inngang, stue og to kammers hvorav det ene rommer bakerovnen. Bygningstypen er ellers dårlig representert på den nasjonale fredningslisten.

Bisjord tar spranget fra 1700 til 1800 årene – bokstavelig talt. Første etasje inneholder restene av et svalgangshus hvor svalgangen i gammel tradisjon fremdeles fungerer som trapperom og adkomst til de fleste rommene i første etasje. Trappen er av 1820-30 talls type og understreker tidspunktet for de store bygningsmessige endringene. I første etasje finnes en rokokko brannmur og ditto dører av



1700-tallstype, men annen etasje har sal med vinduer i to himmelretninger og detaljering i 1800-årenes stil. Lystig bruk av salen stoppet ikke med lystgårdperiodens opphør men fortsatte over i 1850-60 tallet som teatersal og skjenkestue. Det samme forholdet mellom første og annen etasje har Brekke nederst i Lågendalen. Utvendig er slektskapet til Yttersø påfallende. Fest oppe og dagligliv nede. Bygningen er oppført av kjøpmann Rasmus Linnae i 1780-årene og skal etter taksten fra 1801 ha hatt en svalgang i annen etasje. En gang etter 1801 ble svalgangen bygget inn og annen-etasjen forhøyet tilsvarende Yttersø og Bisjord. Folk flest legger merke til det flotte hageanlegget med høye

stenmurer og terrasser som skal skrive seg fra begynnelsen av 1700-tallet.

Hovland gård tilhørte fra 1816 Michael Falch, grevskapsmedeier i kompaniskap med Yttersøs Johan Fredrik Sartz. Interiør og eksteriørdetaljer tyder på at bygningen fikk sin form i årene etter 1816. Hovlands mansardtak har ledet historikere til å anta at bygningen er sen 1700-talls, men barokkfenomenet benyttes i empire og biedermeier (og kuriøst nok på de opprinnelige tegningene av Langestrand kirke, utført av Lind i 1813). Inngangsdøren er typisk empire med halv-sirkelformet overlys og vindusbelistning som på Yttersø, men enklere utført. Midtgang er delt i forstue og hagestue med rom

Hovland gård 2004.

FOTO: RAGNAR KRISTENSEN

tilnærmelsesvis symmetrisk anlagt til hver side. Slektskap med Yttersø er blandet med noe eldre stilfenomener.

Yttersø – romantisk og tilbakeskuende

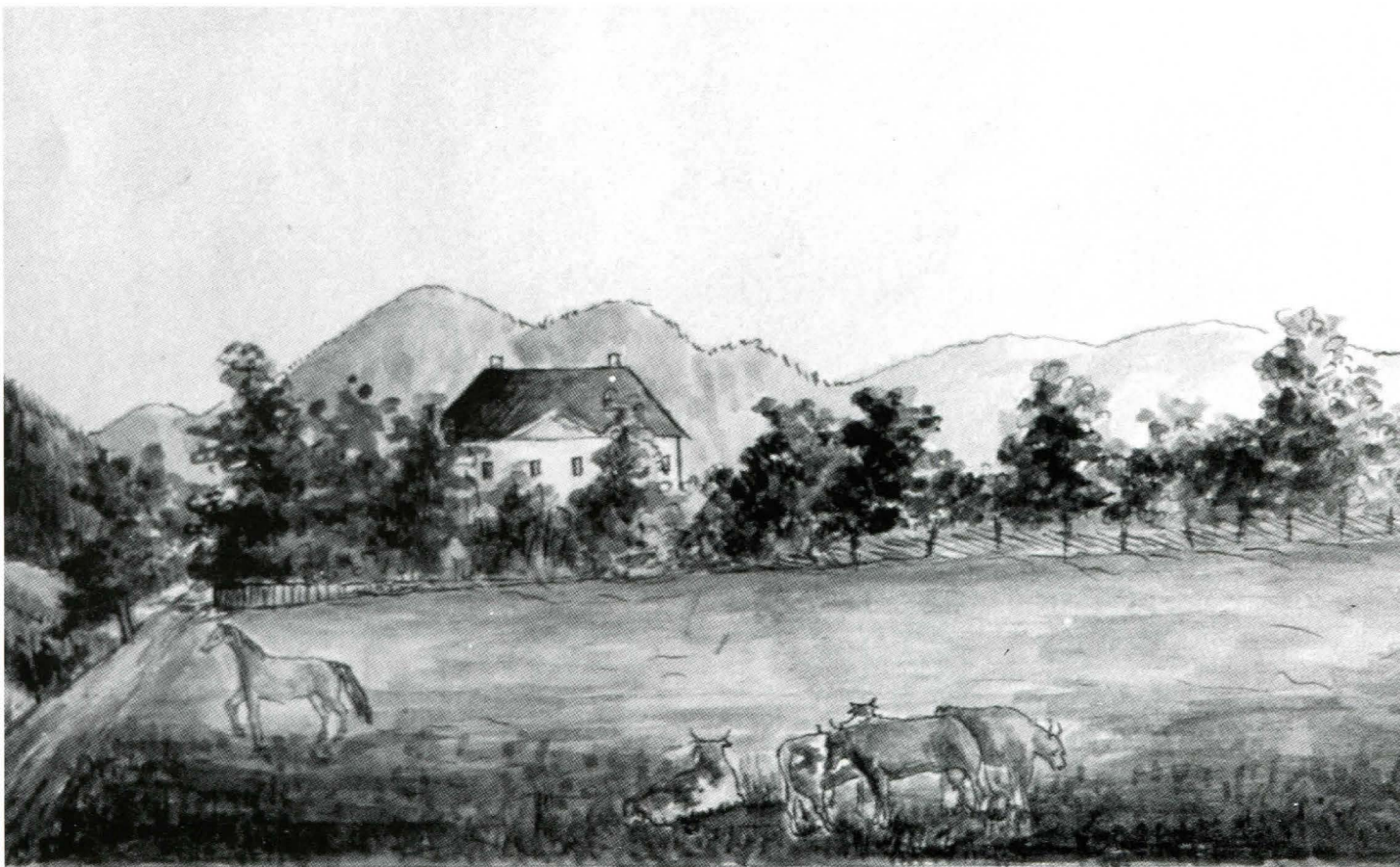
Yttersø gård er ved siden av Nordby den best bevarte av lystgårdene – en gjennomført enhetlig bygning uten ombygginger eller vesentlige tilføyelser. Den utførlige branntaksten fra 1855 gir en god referanse for den synlige utviklingshistorien. Dessuten utførte den 12 år gamle Sophus Bugge en akvarell av sin bestefars lystgård hvor man kan se den nå forsvundne gavlen på hagesiden. Hageanlegget med frukttrær og inngjerding av dels plankegerde, dels skigard understreker lystgårdstatusen. Bakkenfor lå tunet med en lang sidebygning inneholdende drengestue, stall og fjøs og høyløe. I nord et gammelt bolighus og mot elven en potetkjeller med tegltek tak. Grevskapskartet viser at hovedhuset må være bygget etter 1810, og en plankebit funnet på loftet med innskriften «15. april 1834 denne gimling er oppsydd av Lars Berget og Hans Ryggestuen», viser til perioden rundt 1817-20 som sannsynlig byggeår.

Bygningskroppen er i tradisjon med de eldre landpaleene som Vivelstad og Gulskogen i Drammen, høyreist med helvalmet tak og kinavipp. Vindusgeriktene er formet som obeliskformede pilastre med utskåren dekor med rikt skåret overstykke. Larvik mellom 1820-50 byr på varianter av disse obeliskformede pilastrene, men ingen så detaljert som på Yttersø. En klassisk Palladiansk gesimslist formidler til det lange takutstikket. Husets forside er strengt symmetrisk, men tunsiden og kortsidene er anlagt helt etter innvendige løsninger og behov. Vinduene er av krysspost type med 6 ruter i hver av de nedre rammene og fire i de øvre. En type som dukket opp i rokokkotidens Kjøbenhavn og var i bruk opp til 1840-tallet. Annen etasjes større vindusformat er kompensert uten ekstra ruter i høyden, men rutestørrelsen er strukket vertikalt.

Hoveddøren flankeres av store halvsøyler – inn til et trapperom med Kjøbenhavnsk trappelep anno 1800-20 med tre løp og to repoter. På fondveggen under trappen er en labankdør som fører inn til kjøkken med grue og pikeværelse til siden. I trapperommet er tofløyede dører til stuer mot øst og vest. I annen etasje utvides takhøyden fra første etasjes 3 meter til 3.6 meter. Mot øst er en gjennomgående sal på 60 m² med fire vinduer, vendt syd og nord. Den lange vindusløse fondveggen mot øst har spor etter en veggfast benk i 9.5 meters lengde, beskrevet i taksten med krøllhårsutstopning og rødt betrekk. Alle rommene i annen etasje er forbundet med tofløyede dører. Grunnplanen er skapt til fest og selskapelighet. Det usedvanlig fint utførte listverket – tettstilte rifler og plastisk formet tverrsnitt og geometriske former – skiller Yttersø fra andre bygninger og skaper assosiasjoner til møbelhåndverk. Yttersø foretar spranget fra den tradisjonelle Louis seize og empire inn i biedermeiertidens estetiserende og lett tilbakeskuende romantiske uttrykk.

Yttersø – et eksempel på utvikling fra gårdsbruk til lystgård

Frem til 1682 var Yttersø fast bosted for en rekke personer med til dels betydelig formue og anseelse. En av de første var tingskriveren og eiendomsbesitteren Jørgen Ravn og den siste skipper Lars Knutssøn med en sønn og en gårdsgutt. Etter ham gikk Yttersø over til rent grevegods og gården forfalt. Først i 1730-40 årene skal major von Ulrichsdal ha flyttet et bolighus dit fra sin eiendom på Kirkeodden. Fra den tid synes det som stedet fungerte som landeiendom for bygslere med bolig i Larvik by. Blant bygslerne er fra 1760-årene prost Stjerne, Larviks første sogneprest. Fra 1780 kjøpmann Nils Bisgaard. Etter hans død satt enken, Maren, på bygselskontrakten alene. I et brev av 21.08.1795 til grev Ahlefeldt -Laurvig ber hun om at hennes part i gården overføres til nest eldste sønn Johan Bøckmann Bugge da hennes eldste sønn ingen interesse har av gården. Hun bemerker



at: «Formedelst min afdøde mand Johan Bugge har ydet til at istandsætte og forbedre den ham og mig af grevskabet bøxlede liden gaardspart Yttersø i Hedrum Sogn, skønt til liden frugt og nytte i henseende Jordmarken da den som bekjendt nok, for det meeste bestaar af blaat sand og gruus, skulle sig ønske at samme gaards part maatte ...til deel faa en af mine børn, som og vel hidtil har været almindelig her i grevskabet, at børnene efter For ældre har nydet desses bøxlede gaard, thi vove jeg derfor at ansøge Deres høygrevelige naade av den Grace for mig at min nest ældste søn Johan Bøckman Bugge, som er gift etableret her i Laurvig, maatte forundes bøxlet den naaværende gaardpart, dog paa de vilkaar at jeg behold-

er og bruger den paa min levetid, da min ældste søn kjøpmand Niels Bugge ingen attraction haver til nevnte gaardspart» (Landsarkivet for Fyn, Odense). Maren Bisgaards beretning om Yttersø Gårds avkastning bekrefte av grev Reventlows dagbokenotater fra den den 12. september 1811 vedrørende nabogården Unnersbu: «Jorden bestaar meest af Sand-Jord, der ikke uden med Tiden ved megen Cultur og Bekostning kan blive indbringende». Gården Yttersø i Sartz tid, finnes gjengitt på grevskapskartet av 1811. Bygningenes plassering, stengjerder, bekker, stier, haver og veier, vekster og terengformer er illustrerende tegnet inn. Gården fikk i 1811 besøk av den radikale, reformvennlige greve og geheimeråd Christian

Yttersø gård 1845, akvarell av Sophus Bugge.

Ditlev Reventlow (1748 - 1847). Han var på Norgesreise og besøkte Yttersø og andre gårder i Larviks nærhet som ledd i interessen for forbedring av jordbruket. Han besiktiget en plogtype på Yttersø og skrev i sine reise-notater, den 12. september 1811: *«Vi toge derfra med prost Sass (Sartz) til hans tilstøtende beneficerede gaard, paa hvilken jeg fandt en Plov fra Østerdalen, der har en bedre Muldfjeld, end de her brugelige, men dog ikke at ligne mod Kammerraad Linds. Ploven er for lang, og har en Slæber, der staaer i Modsigelse med Stiverne, ved hvilke Plovens Gang er bestemt til en vis Dybde. Stilles den ved Slæberen højere eller dybere, maa den gaae paa Næsen eller paa Halen»*. Forbedring av jordbruk og industri var et viktig anliggende for tidens samfunnsengasjerte mennesker og lystgårdene ble åsted for eksperimentelt jordbruk.

I tråd med den økende begeistring for bondestanden som nasjonens bærebjelke kunne standsforskjellens avstand bli kortet inn av nysgjerrighet og interesse for bondens virke. Lystgårdsboligen ble av og til bygget slik at byborgeren disponerte annen etasje, mens husmannen bebodde første etasje. I 1801 ble det utført en folketelling som forteller at Yttersø var fast bebodd og drevet av en husmannsfamilie. Jone Torbjørnssens 52 år gammel, jordløs husmann og hans kone Ingebor Evensdatter, 45 år gammel. Begge i første ekteskap. Deres barn er Even, 15 år, Ole, 7 år, Torber, 17 år og Ingebor, 10 år. Det finnes spredte opplysninger om husmennesenes navn gjennom 1700-årene: Mogens Taraldsen 1732, Jacob ca. 1760, Kristen 1763. Gårdens faste beboelse og drift ble også i Sartz tid besørgt av husmann med familie. Etter Jone Thorbjørnssens død i 1810, overtok Jens Larssen. Han var gift med Marthe Larssdatter. De hadde fire barn. Andreas Jenssen som var gift med Karen Jacobsdatter overtok i 1816. Senere var Narve Olsen fra Numedal gårdsbestyrer. Vi vet ikke mye om disse menneskene og det ville være nyskapende å skrive lystgårdshistorie fra husmannens ståsted. De

fortellende kildene representerer eierne. Deres personlige univers og følelser knyttes til lystgården.

Det sosiale liv

Mange av 1700-tallets lystgårder var enkle bruk. Nærmere 1800 ble lystgården befestet som åsted for borgerskapets utadvente selvtfoldelse. Yttersøs representative periode ble innledet etter 1810, senest ca. 1830, med oppførelsen av det nåværende hovedhus. Allerede ved stortingsforhandlingene i 1814 ble Johan Fredrik Sartz av biskop Pavels omtalt som en formuende mann og i 1817 ble han grevskapsmedeier. Det nye og standsmessige hovedhus på Yttersø var skapt for fest og sosial omgang i tråd med hans posisjon. I Johan Fredrik Sartz møttes begge stenders sosiale og kulturelle univers. Medlem av topografisk selskap, prost, handelsmann og grevskapsmedeier. Johan Fredrik Sartz omgangskrets på Yttersø inkluderte byens embetsstand og militære. Sophus Bugge skriver i sine barndomserindringer: *«Jeg mindes endnu et selskap inde i min bedstefars gaard (Yttersø) paa hans sidste fødselsdag, og jeg kan nogenlunde se, i hvilken orden endel av de gamle herrer sad ved bordet. Blant dem var flere ret originale personer. Krigskommis-sær Sebbelow, som ansaa seg selv for en stor finansmand. Major Chemnitz, som morede seg over at blive anset af almuen for en troldmann. Naar noget var stjaalet i byen, blev det oftest meldt til Chemnitz, og da vovede tyvene ofte ikke andet end at bringe sagerne tilbage. Jeg mindes at have været paa en auktion efter ham, og iblandt de gjenstande som da skulde sælges, var et glas, hvori der i en vædske gik op og ned en sort djævel med hæstefod og andre attributter»*.

Søren Hald gir tallrike eksempler på grenseløs fråtsing i god mat og kostbare viner som en del av utageringen som den solide kjøpmann med bunnløse ressurser. På Yttersø ble det i hvertfall drikket Madeira. Fra Sartz deltagelse i stortingsforhandlingene i 1814,

vet vi at han ikke sa nei takk til et eller flere glass Madeira sammen med beretteren prost Schmidt. En festservering kunne på Sartz tid ofte bestå av mindre fiskeretter og supper som innledning, kalvestek eller fugl og til slutt søte desserter. Oppdekning og rekkefølge var ikke så fastlåst som den ble i siste halvdel av 1800-årene. Rettene kunne gjerne serveres som man serverer koldtbord. Til maten drakk man vin i store kvanta. Særlig kystbyenes handelsmenn hadde mulighet til å bygge seg opp store lagre av moteriktige viner. Akevitt fungerte som fordøyelseshjelper og utover kvelden ble spillebordene satt frem og man spilte kort til avnytelse av pipetobakk og sterkt drikke. Og kvinnene? Ofte forteller kildene om tilbaketrukket konsentrasjon rundt broderi og lignende husmoderlige sysler. Besøkende utlendinger uttrykte ofte forundring over kvinnenes beskjedne rolle i selskapslivet i handelsbyene.

Feriekulturens dannelseshistorie

Larvik er feriebyen og Vestfold feriefylket fremfor noe. Lystgårdkulturens bygningsmessige levninger er godt bevart i nedre del av Lågendalen. Trist at nedre Lågendalen er maltraktert av malplassert utvikling. I Norge har vi hatt et dårlig grep på bevaring av vassdragene med tilhørende elvebredder og landskap. Et landskap som bærer på viktige deler av vår dannelse og kulturarv fordi de tilhørende kvalitetene en gang i tiden ble høyt verdsatt. I en kultur orientert mot en enestående kystlinje er det lett å overse tidligere tiders orientering mot andre kultiverte kvaliteter. Antikkens reflekterte syn på landlivets livgivende inspirasjon gir fremdeles mening. Vi kjenner oss igjen i John Evelyns personlige dagdrøm fra 1664. Bakover i historien ligger dannelseskvaliteter som tilhører alle uavhengig av sosial klasse. Halvdan Koht fremførte i sin tid det sosialdemokratiske syn at klassekampen historisk hadde som mål å bringe undertrykte og nye samfunnsklasser i posisjon – integrert i en fornyet maktstruktur. Om teorien har sine faglige svakheter er den

illustrerende for ferie og lystgårdkulturens utvikling – en kultur som i sin tid tilhørte de velstående. I 1920-30-årene steg arbeiderklassen frem som maktfaktor og erobret både politikk og feriekultur. Hagebyene vokste frem og Oslofjordens øyer ble bebygget med arbeiderklassens enkle små hytter til sommerbruk. Lystgårdkulturen angår oss som ledd i vår kulturelle dannelseshistorie. Larviks lokale lyststeder venter bare på flere fortellende kilder.

Noen kilder:

Sophus Bugge – barndomserindringer – Samtiden 1909, Larviks historie bind 1 og 2, Per Nyhus – Larvik fra A til Å, Krohn Holm – Hedrum bygdebok 1978, Heimerick Tromp – Private country houses in the Netherlands – 1997, Vestfold fylkeskommune – Fredede bygninger og anlegg i Vestfold, Hauglid, Berg, Kavli, Alsvik, Bjerknes, Brochmann – Byborgernes hus i Norge – 1963, Guttormsen (red.) – Lystgårdene på Lade: Geir Thomas Risåsen – Hvorfor lystgårder? - 2002, Byminner – Bygdøy Drømmen om Arkadia – 1994, Fredrik Bie – Romersk kultur, Cicero – brev, Dyveke Bast – innspill til forhistorien, James Ronald Archer for madam Bisgaards beskrivelse med mer, Søren Hald – Norske løkkelandsteder 1630 – 1830, John Evelyn – Silva 1729-utgaven, Carsten Hopstock – Lystgårder ved Kragerø, Provst Frederik Schmidts dagbøker, Grev Reventlow – Min reise i Norge 1811, Jarlsberg og Laurvig Amtstidende 1839, Folketellingen av 1801, Norsk biografisk leksikon, Statens Kartverk og Treschow Fritzøe – historisk kart, Egne bygningsoppmålinger og undersøkelser og registreringer, Opplysninger og oppmålinger i Riksantikvarens arkiv.